

V. 短齿蛤属 Genus *Brachidontes* Swainson, 1840

Brachidontes Swainson, A Treatise on Malacology, 1840: 384.

模式种: *Modiola sulcata* Lamarck 1819 (not 1805) = *Mytilus citrinus* Roding 1798 = *Arca modiolus* Linne 1767.

这一属的种类个体较小,壳近贻贝型,故过去曾被置于贻贝属。壳顶较明显,近壳前端,壳表呈黄褐、紫褐等色;整个壳面被有细放射肋;肋细,有分枝。贝壳内面铰合部有粒状小齿;韧带短,其前后方皆具小齿。足丝细软,较发达。皆以足丝营附着生活。

短齿蛤属分种检索表

- 1. 壳表具有深褐色放射带 条纹短齿蛤 *Brachidontes striatulus*
壳表无深褐色放射带 2
- 2. 贝壳呈长方形,放射肋较细 刻缘短齿蛤 *Brachidontes setiger*
贝壳呈三角形,放射肋较粗 变化短齿蛤 *Brachidontes variabilis*

11. 变化短齿蛤 *Brachidontes variabilis* (krauss, 1846)

Mytilus variabilis, Krauss, Sudafrik. Moll., 1848: 25, pl. 2, fig. 5; Melvill & Standen, 1906: 799.

Mytilus exustus: Vaillant, 1865: 114.

Mytilus pharaonis Fischer, 1870: 169—178.

Mytilus senegalensis: Smith, 1891: 430.

Mytilus (Hormomya) variabilis: Dautzenberg, 1929: 570.

Brachidontes (Hormomya) variabilis: Prashad, 1932: 66; Lamy, 1936: 176—177.

Brachidontes variabilis: Lee and Morton, 1985: 52—53, pl. 1, fig. B; Barnard, 1964: 395, fig. 8a—c.

模式标本产地 红海。

地理分布 国内分布在福建省厦门、东山,广东省海门、大亚湾,海南省北港、新盈、新村、三亚,广西壮族自治区涠洲岛、北海、东兴,香港;国外分布于红海,苏伊士运河,塞舌尔,马达加斯加,澳大利亚及新喀里多尼亚。

鉴别特征 贝壳较小,略呈三角形。壳顶略显,近壳前端。壳表呈紫褐色,整个壳面被有细放射肋;放射肋不很规则,有分枝。贝壳内面呈灰紫色,铰合部有2—4个粒状小齿,壳缘具细缺刻。

形态描述 贝壳较小,壳质较坚硬;壳形有变化,多呈三角形。两壳相等,壳两侧不等,壳前端部较细,或稍圆;后端宽圆。壳顶近贝壳的最前端,较明显,壳腹缘弯,多

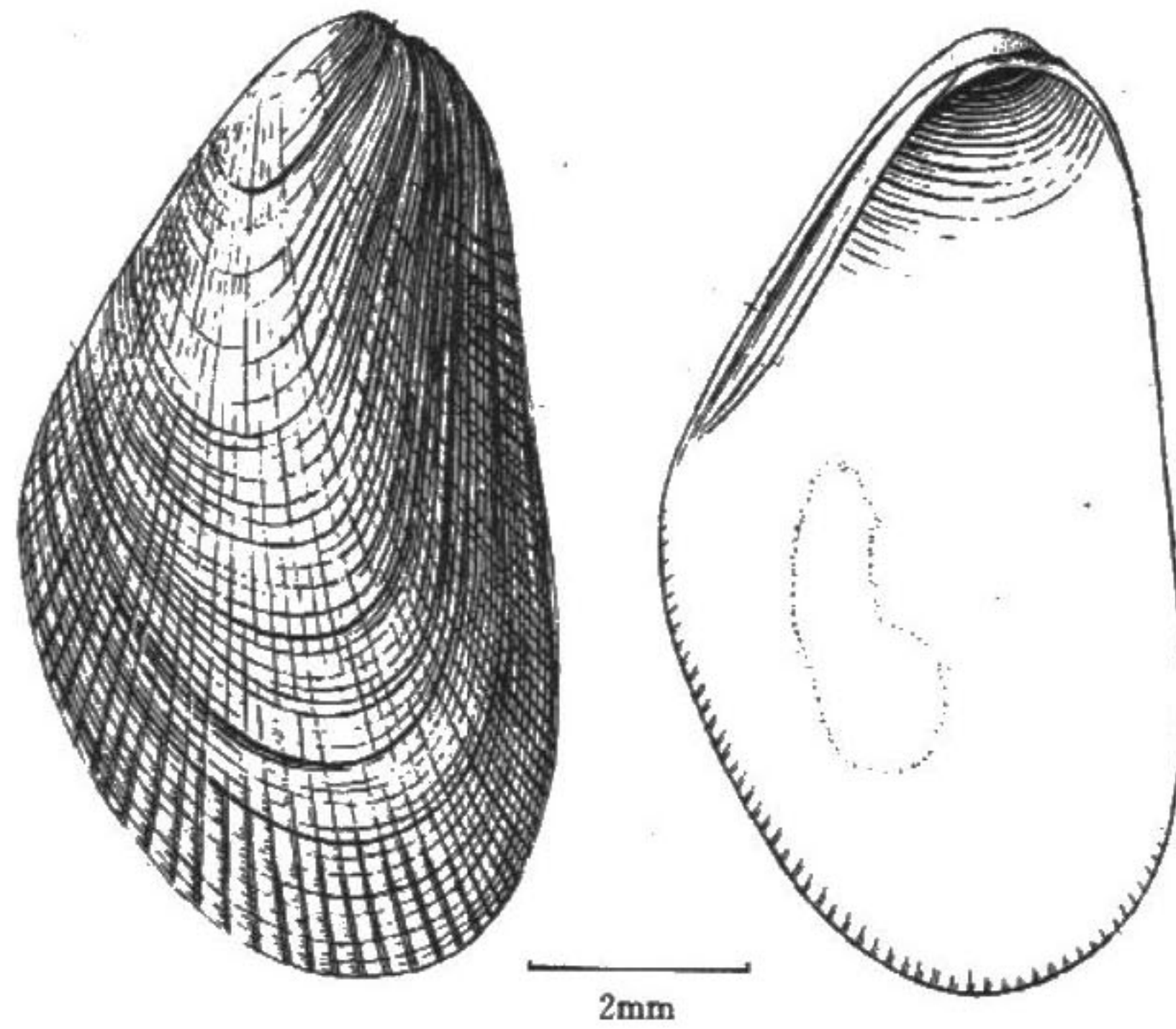


图 30 变化短齿蛤 *Brachidontes variabilis*

数个体背缘呈圆弧形，有的背角较明显。壳面自壳顶至后腹缘较凸，形成一条较弯的隆起，将壳面分为上、下两部分：上部壳面宽大，向背缘宽度逐渐缩小；下部壳面多弯向内方，形成一个垂直于上部壳面的半圆形平面；当两壳闭合时，在腹面形成一个稍凹的梭形面。整个壳面被有细放射肋；放射肋细、有分枝，肋间距离较小，壳表呈紫褐色，壳顶及前腹缘处多呈浅黄褐色。生长轮脉细密、明显，不很规则。贝壳内面色较浅，多呈灰蓝色，顶部色更浅，肌痕略显；铰合部具有粒状小齿，齿数约为 2—5 个；韧带较宽短，呈褐色；韧带脊细长，呈白色，较明显。除足丝孔外壳周缘皆具细缺刻，往往韧带后方的缺刻较大；由壳表卷入的角质狭缘细，呈浅褐色。足丝孔不很明显。

软体部：两外套壁较厚；外套缘内褶厚，无色素，有褶。出水孔较小；鳃隔膜大，约为出水孔的两倍长，呈三角形，边缘具缺刻，呈白色。两对唇瓣呈长三角形。足细小，末端尖。前闭壳肌半圆形，位于壳前端，后闭壳肌呈圆形；缩足肌与后足丝收缩肌形长，与后闭壳肌的中部相连接。足丝细软，较发达。

测量	壳长 (mm)	壳高 (mm)	壳宽 (mm)
1.	24.5	14.0	9.7
2.	24.4	11.5	8.0
3.	23.3	13.5	8.0
4.	21.7	12.0	8.4
5.	21.5	12.5	8.2

生态习性 暖水性种，栖息在潮间带的中潮区。营附着生活，以足丝附着在岩石、石块及牡蛎和红树枝上。也有群栖习性，常密集成群固着在一起。约在春季时，生殖腺成

熟。贝壳表面常为一些水螅虫、苔藓虫、多毛类等小动物附着。

经济意义 这种贻贝个体小、贝壳较厚，量较少，无甚食用价值。但若在潮间带大量繁殖，可用做鱼虾的饵料，或饲料及肥料等。

12. 刻缘短齿蛤 *Brachidontes setiger* (Dunker, 1856)

Volsella setiger, Dunker, 1856: 364.

Modiola setiger: Reeve, 1857: sp. 20, pl. 5, fig. 20; Clessin, 1889: 114, pl. 26, fig. 2.

Modiola subsulcata: Reeve, 1857: sp. 47.

Brachidontes (Hormomya) setiger; Lamy, 1936: 191.

Brachidontes emarginatus: Zhang et al, 1960: 26—27, fig. 21; Lee et Morton, 1985: 53, pl. 1c.

Brachidontes setiger: 波部忠重、小菅贞男, 1967: 127, pl. 47, fig. 5; 波部忠重, 1977: 60—61;

Kuroda & Habe, 1981: 51.

Trichomusculus subsulcata: Wang et Qi, 1984: 227, pl. 1, fig. 14, text-fig. 22.

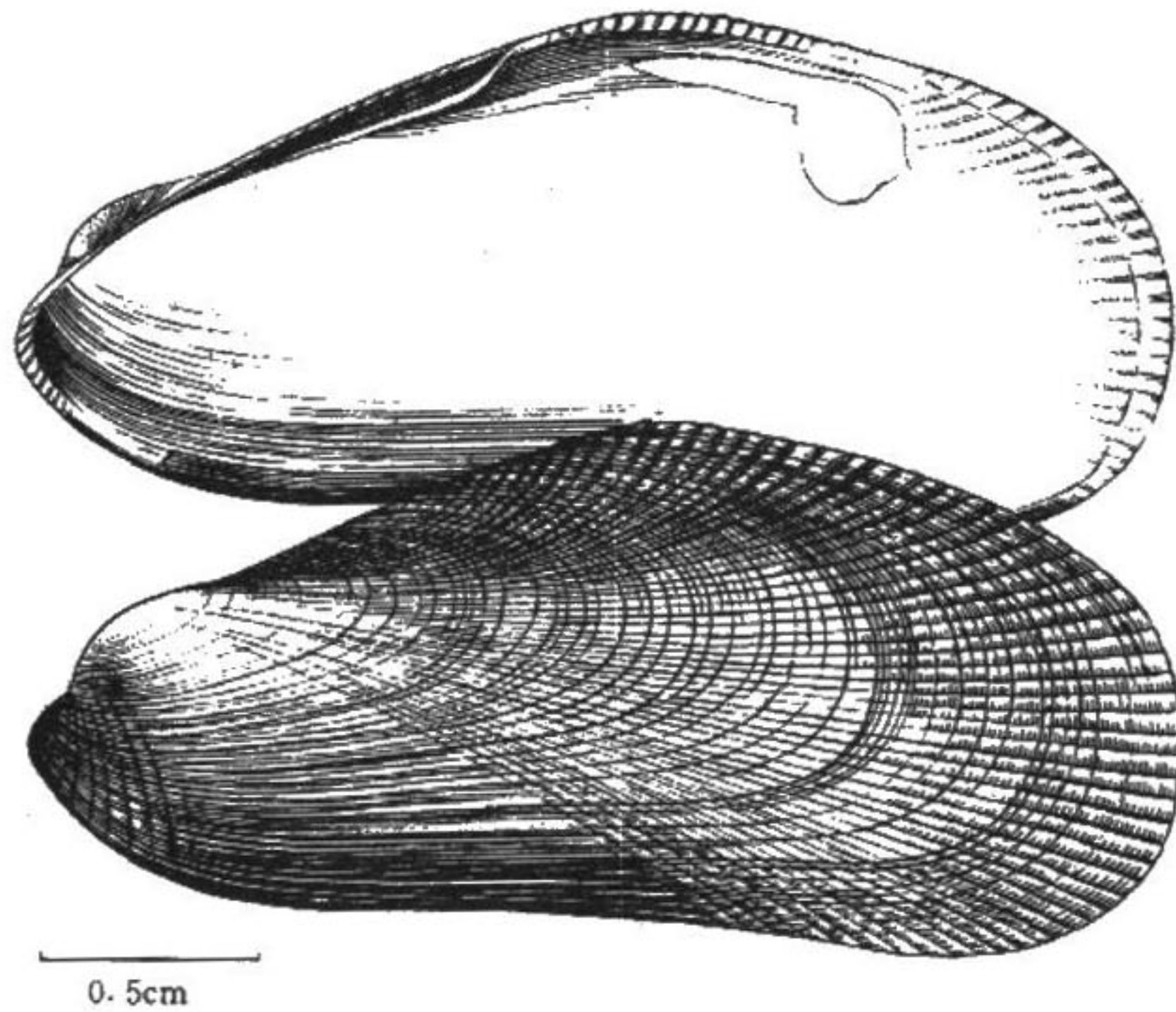


图 31 刻缘短齿蛤 *Brachidontes setiger*

模式标本产地 不详。

地理分布 国内分布于台湾北部，广东省澳头、乌石，海南省清澜、博鳌、新盈、新村、崖县；国外日本纪伊半岛以南，马尼拉及巴达维亚等地有分布。

鉴别特征 贝壳较小，呈长方形。整个壳面被有细放射肋，前区和后区放射肋明显，中区弱。壳表呈黄褐色。贝壳内面色浅，肌痕较明显，铰合部不发达。

形态描述 贝壳较小，壳质薄韧，多呈长方形。贝壳较凸，一般壳宽稍小于壳高。两壳相等，壳两侧不等。壳前端较圆，后端稍较前端宽，呈圆形。壳顶较凸，偏背缘，不